



บริษัท ปตท. จำกัด (มหาชน)

รายงานผลการปฏิบัติตามมาตรการป้องกันและแก้ไขผลกระทบสิ่งแวดล้อม  
และมาตรการติดตามตรวจสอบผลกระทบสิ่งแวดล้อม (ระยะดำเนินการ)

โครงการท่อส่งก๊าซธรรมชาติเส้นที่ 3 - ผังตะวันออก

ปี 2568 (ระหว่างเดือนกรกฎาคม-ธันวาคม)

## บทที่ 3

ผลการปฏิบัติตามมาตรการป้องกันและแก้ไข  
ผลกระทบสิ่งแวดล้อม



## บทที่ 3

## ผลการปฏิบัติตามมาตรการป้องกันและแก้ไขผลกระทบสิ่งแวดล้อม

## 3.1 บทนำ

การควบคุมดูแลโครงการระบบทอส่งก๊าซธรรมชาติ (ระยะดำเนินการ) และความรับผิดชอบในการปฏิบัติตามมาตรการป้องกันและแก้ไขผลกระทบสิ่งแวดล้อม ของโครงการทอส่งก๊าซธรรมชาติเส้นที่ 3 - ผังตะวันออก อยู่ในเขตพื้นที่รับผิดชอบของฝ่ายปฏิบัติการระบบทอส่งก๊าซธรรมชาติในทะเล (ปลต.) และฝ่ายปฏิบัติการระบบทอส่งก๊าซธรรมชาติภาค 1 (ปกต.1) ประกอบด้วย ส่วนปฏิบัติการระบบท่อเขต 1 (ปท.1) และส่วนปฏิบัติการระบบท่อเขต 3 (ปท.3) โดยมีมาตรการป้องกันและแก้ไขผลกระทบสิ่งแวดล้อมที่ ปตท. ต้องปฏิบัติตาม 5 ประเด็น ได้แก่

- (1) มาตรการทั่วไป
- (2) ด้านอาชีวอนามัยและความปลอดภัย
- (3) ด้านการป้องกันและระงับเหตุฉุกเฉิน
- (4) ด้านมลพิษสัมพันธ์
- (5) ด้านการจัดการของเสีย

## 3.2 ผลการปฏิบัติตามมาตรการป้องกันและแก้ไขผลกระทบสิ่งแวดล้อม (ระยะดำเนินการ)

จากการประเมินผล ทบทวน และรวบรวมข้อมูล ข้อเท็จจริงต่าง ๆ ตลอดจนการวิเคราะห์ตรวจสอบ ผลการปฏิบัติตามเงื่อนไขที่ ปตท. ได้ดำเนินการในช่วงระยะดำเนินการ ของโครงการทอส่งก๊าซธรรมชาติเส้นที่ 3 - ผังตะวันออก สามารถสรุปผลการปฏิบัติตามมาตรการทั่วไป และผลการปฏิบัติตามเงื่อนไขของมาตรการป้องกันและแก้ไขผลกระทบสิ่งแวดล้อม ในช่วงเดือนกรกฎาคม-ธันวาคม 2568 ดังตารางที่ 3.2-1

**ตารางที่ 3.2-1 สรุปผลการปฏิบัติตามมาตรการป้องกันและแก้ไขผลกระทบสิ่งแวดล้อม (ระยะดำเนินการ)**  
**ของโครงการทอส่งก๊าซธรรมชาติเส้นที่ 3 - ผังตะวันออก**

องค์ประกอบ สิ่งแวดล้อม	มาตรการป้องกันและแก้ไขผลกระทบสิ่งแวดล้อม	สถานที่ดำเนินการ	ผลการปฏิบัติตามมาตรการ	ปัญหา/ อุปสรรค
มาตรการทั่วไป	1. บริษัท ปตท. จำกัด (มหาชน) จะต้องได้รับอนุญาตให้ใช้พื้นที่ในการวางทอส่งก๊าซธรรมชาติของโครงการจากหน่วยงานที่เกี่ยวข้องก่อนเริ่มดำเนินการก่อสร้างโครงการทอส่งก๊าซธรรมชาติเส้นที่ 3 – ผังตะวันออก	ตลอดแนวทอส่งก๊าซธรรมชาติ	- ปตท. ได้ดำเนินการแล้วเสร็จในระบะก่อสร้างแล้ว	ไม่มี
	2. ให้บริษัท ปตท. จำกัด (มหาชน) นำมาตรการป้องกันและแก้ไขผลกระทบสิ่งแวดล้อมและมาตรการติดตามตรวจสอบผลกระทบสิ่งแวดล้อมที่เสนอในรายงานวิเคราะห์ผลกระทบสิ่งแวดล้อมและที่กำหนดเพิ่มเติม ไปกำหนดเป็นเงื่อนไขในสัญญาจ้างบริษัทผู้รับเหมา ก่อสร้าง และจะต้องยึดถือปฏิบัติตามมาตรการป้องกันและแก้ไขผลกระทบสิ่งแวดล้อมและมาตรการติดตามตรวจสอบผลกระทบสิ่งแวดล้อมที่กำหนดในแผนปฏิบัติการด้านสิ่งแวดล้อมของโครงการอย่างเคร่งครัด	ตลอดแนวทอส่งก๊าซธรรมชาติ	- ปตท. ได้นำมาตรการมาใช้เป็นข้อกำหนด ในการทำสัญญาจ้างกับผู้รับเหมาตามข้อกำหนดตั้งแต่ในระบะก่อสร้างและได้นำเสนอไปในรายงานติดตามฯ ระบะก่อสร้างปัจจุบันเป็นระยะดำเนินการของโครงการไม่มีการก่อสร้างเพิ่มเติมแต่อย่างใด	ไม่มี
	3. ให้บริษัท ปตท. จำกัด (มหาชน) นำรายละเอียดโครงการและมาตรการด้านสิ่งแวดล้อมต่าง ๆ ที่กำหนดในรายงานประชาสัมพันธ์ในพื้นที่ และเปิดเผยผลการดำเนินการของโครงการให้ชุมชนทราบ	ตลอดแนวทอส่งก๊าซธรรมชาติ	- ปตท. ได้นำมาตรการมาใช้เป็นข้อกำหนด ในการทำสัญญาจ้างกับผู้รับเหมาตามข้อกำหนดตั้งแต่ในระบะก่อสร้างและได้นำเสนอไปในรายงานติดตามฯ ระบะก่อสร้างปัจจุบันเป็นระยะดำเนินการของโครงการไม่มีการก่อสร้างเพิ่มเติมแต่อย่างใด เพื่อเปิดเผยผลการดำเนินการของโครงการให้ชุมชนทราบ ประชาสัมพันธ์โครงการ และสร้างความสัมพันธ์ที่ดีกับชุมชนอย่างต่อเนื่อง ดังแสดงในภาคผนวก ค	ไม่มี
	4. บริษัท ปตท. จำกัด (มหาชน) จะต้องซ่อมแซมหรือชดเชยทรัพย์สินที่เสียหายที่เกิดจากการก่อสร้าง และภายหลังการก่อสร้างแล้วเสร็จเพื่อลดและป้องกันปัญหาความขัดแย้งกับชุมชน	ตลอดแนวทอส่งก๊าซธรรมชาติ	- ปตท. ได้ดำเนินการซ่อมแซมและชดเชยทรัพย์สินที่เสียหายที่เกิดจากกิจกรรมการก่อสร้าง แล้วเสร็จตั้งแต่ในระบะก่อสร้างและภายหลังการก่อสร้าง	ไม่มี

ตารางที่ 3.2-1 (ต่อ)

องค์ประกอบ สิ่งแวดล้อม	มาตรการป้องกันและแก้ไขผลกระทบสิ่งแวดล้อม	สถานที่ดำเนินการ	ผลการปฏิบัติตามมาตรการ	ปัญหา/ อุปสรรค
มาตรการทั่วไป (ต่อ)	5. ให้มีการแต่งตั้งคณะกรรมการในการติดตามและแก้ไขผลกระทบด้านสิ่งแวดล้อมและสังคม เพื่อควบคุมดูแลการทำงานของผู้รับเหมา ให้ปฏิบัติตามมาตรการลดผลกระทบต่างๆ ในระดับองค์การปกครองส่วนท้องถิ่นในพื้นที่ที่มีแนวท่อพาดผ่าน และมีผู้นำตามธรรมชาติที่ชุมชนยอมรับร่วมเป็นกรรมการในคณะกรรมการดังกล่าว	ตลอดแนวท่อส่งก๊าซธรรมชาติ	- ปตท. ได้จัดตั้งคณะกรรมการ ซึ่งประกอบด้วยหน่วยงานท้องถิ่น และตัวแทนชุมชน เพื่อติดตามและควบคุมดูแลการทำงานของผู้รับเหมาแล้วเสร็จตั้งแต่ในระยะก่อสร้าง	ไม่มี
	6. ให้มีการติดตามตรวจวัดผลกระทบน้ำทะเลชายฝั่งและระบบนิเวศชายฝั่งก่อนการก่อสร้างโครงการอย่างน้อย 1 ครั้ง เพื่อเป็นข้อมูลพื้นฐานในการพิจารณาผลกระทบของโครงการ	ตลอดแนวท่อส่งก๊าซธรรมชาติ	- ปตท. ได้ดำเนินการติดตามตรวจวัดคุณภาพน้ำทะเลชายฝั่ง และระบบนิเวศชายฝั่ง ก่อนการก่อสร้างโครงการ เพื่อเป็นข้อมูลพื้นฐานในการพิจารณาผลกระทบอันเกิดจากกิจกรรมของโครงการและมีการติดตามผลอย่างต่อเนื่องทุก ๆ 6 เดือน ในระยะดำเนินการตลอด 3 ปีต่อเนื่อง โดยเริ่มตั้งแต่ปี 2551 ซึ่งได้รายงานผลการตรวจวัดไว้ในรายงานผลการปฏิบัติตามมาตรการฯ ประจำปี 2551, 2552 และ 2553	ไม่มี
	7. การติดตามตรวจสอบผลกระทบสิ่งแวดล้อมและวิธีการวิเคราะห์ผลให้ใช้วิธีการมาตรฐานที่กำหนดโดยหน่วยงานของรัฐ หรือหน่วยงานสากลที่เกี่ยวข้อง	ตลอดแนวท่อส่งก๊าซธรรมชาติ	- ปตท. ได้ดำเนินการติดตามตรวจสอบคุณภาพสิ่งแวดล้อมอย่างต่อเนื่องทุก ๆ 6 เดือนในระยะดำเนินการตลอด 3 ปีต่อเนื่อง ด้วยวิธีการตรวจวัดและวิเคราะห์ผลเป็นไปตามเกณฑ์มาตรฐานที่หน่วยงานต่าง ๆ กำหนด	ไม่มี
	8. หากผลการปฏิบัติตามตรวจสอบผลกระทบสิ่งแวดล้อม แสดงให้เห็นถึงแนวโน้มปัญหาสิ่งแวดล้อม บริษัท ปตท. จำกัด (มหาชน) ต้องดำเนินการปรับปรุงแก้ไขปัญหานั้นโดยเร็ว และหากเกิดเหตุการณ์ใด ๆ ที่อาจก่อให้เกิดผลกระทบ บริษัทฯ ต้องแจ้งให้จังหวัดชลบุรี และ/หรือจังหวัดระยอง และสำนักงานนโยบายและแผนทรัพยากรธรรมชาติและสิ่งแวดล้อมทราบโดยเร็วเพื่อสำนักงานฯ จะได้ประสานให้ความร่วมมือในการแก้ไขปัญหาดังกล่าว	ตลอดแนวท่อส่งก๊าซธรรมชาติ	- จากผลการติดตามตรวจสอบการปฏิบัติตามมาตรการสิ่งแวดล้อมของโครงการในระยะดำเนินการจนถึงปัจจุบัน พบว่า ไม่ก่อให้เกิดผลกระทบต่อสิ่งแวดล้อมและชุมชนแต่อย่างใด และไม่มีข้อร้องเรียนจากประชาชนอันเนื่องมาจากการดำเนินงานของโครงการแต่อย่างใด	ไม่มี

ตารางที่ 3.2-1 (ต่อ)

องค์ประกอบ สิ่งแวดล้อม	มาตรการป้องกันและแก้ไขผลกระทบสิ่งแวดล้อม	สถานที่ดำเนินการ	ผลการปฏิบัติตามมาตรการ	ปัญหา/ อุปสรรค
มาตรการทั่วไป (ต่อ)	9. บริษัท ปตท. จำกัด (มหาชน) ต้องจัดทำและเสนอรายงานผลการปฏิบัติตามมาตรการลดผลกระทบสิ่งแวดล้อม และมาตรการติดตามตรวจสอบผลกระทบสิ่งแวดล้อม ตามแนวทางการนำเสนอผลการติดตามตรวจสอบคุณภาพสิ่งแวดล้อมของสำนักงานนโยบายและแผนทรัพยากรธรรมชาติและสิ่งแวดล้อมของสำนักงานนโยบายและแผนทรัพยากรธรรมชาติและสิ่งแวดล้อมให้จังหวัดชลบุรี จังหวัดระยอง และสำนักงานนโยบายและแผนทรัพยากรธรรมชาติและสิ่งแวดล้อมทราบทุก 6 เดือน	ตลอดแนวทอส่งก๊าซธรรมชาติ	- ปตท. ได้ดำเนินงานตามขั้นตอนที่ระบุใน P-ผทต.-0023 ดังแสดงใน <b>ภาคผนวก ข</b> รายงานผลการปฏิบัติตามมาตรการฯ ตามแนวทางการนำเสนอผลการติดตามตรวจสอบผลกระทบสิ่งแวดล้อมของสำนักงานนโยบายและแผนทรัพยากรธรรมชาติและสิ่งแวดล้อมอย่างต่อเนื่องเป็นประจำทุก 6 เดือน ตั้งแต่ในระยะก่อสร้างจนถึงปัจจุบันและเสนอรายงานฯ จังหวัดชลบุรี จังหวัดระยอง และสำนักงานนโยบาย และแผนทรัพยากรธรรมชาติและสิ่งแวดล้อมทราบ	ไม่มี
	10. หากมีความประสงค์จะขอเปลี่ยนแปลงรายละเอียดโครงการและ/หรือ มาตรการลดผลกระทบสิ่งแวดล้อม และมาตรการติดตามตรวจสอบผลกระทบสิ่งแวดล้อม ซึ่งแตกต่างจากที่เสนอไว้ในรายงานฯ บริษัท ปตท. จำกัด (มหาชน) จะต้องเสนอรายละเอียดของการเปลี่ยนแปลงดังกล่าวผลการศึกษาและการประเมินผลกระทบในรายละเอียดที่ขอเปลี่ยนแปลงเปรียบเทียบกับข้อมูลเดิมที่ให้สำนักงานนโยบายและแผนทรัพยากรธรรมชาติและสิ่งแวดล้อมพิจารณาดำเนินการตามขั้นตอนก่อนมีการเปลี่ยนแปลง	ตลอดแนวทอส่งก๊าซธรรมชาติ	- ปตท. ยังไม่มีความประสงค์จะเปลี่ยนแปลงรายละเอียดโครงการและ/หรือมาตรการในแผนปฏิบัติการด้านสิ่งแวดล้อมและสังคมจากที่นำเสนอในรายงานการวิเคราะห์ผลกระทบสิ่งแวดล้อมแต่อย่างใด	ไม่มี
1. อาชีว อนามัยและ ความปลอดภัย	- ปฏิบัติตามคู่มือขั้นตอนการบำรุงรักษาท่อก๊าซและอุปกรณ์ของ ปตท.	พื้นที่ตลอดแนวทอส่งก๊าซธรรมชาติบนบกในทะเลและสถานีกวคุมก๊าซ	- สายงานระบบทอส่งก๊าซธรรมชาติ ได้จัดทำคู่มือขั้นตอนการบำรุงรักษาท่อส่งก๊าซธรรมชาติ ดัง <b>ภาคผนวก ณ-1</b> เพื่อเป็นแนวทางในการดำเนินการบำรุงรักษาท่อฯ ดังแผนบำรุงรักษาระบบทอส่งก๊าซและอุปกรณ์ประจำปี 2568 ดัง <b>ภาคผนวก ณ-2</b> และได้ปฏิบัติตามแผนการบำรุงรักษาท่อฯ เช่น การสำรวจแนวท่อ การตรวจสอบ การรั่วไหล การตรวจสอบระบบป้องกันการฟุ้งร่อน เป็นต้น	ไม่มี

ตารางที่ 3.2-1 (ต่อ)

องค์ประกอบ สิ่งแวดล้อม	มาตรการป้องกันและแก้ไขผลกระทบต่อสิ่งแวดล้อม	สถานที่ดำเนินการ	ผลการปฏิบัติตามมาตรการ	ปัญหา/ อุปสรรค
1. อาชีว อนามัยและ ความ ปลอดภัย (ต่อ)			เพื่อให้การดำเนินโครงการมีความปลอดภัยทั้งในฝ่ายปฏิบัติการระบบ ท่อในทะเล ส่วนปฏิบัติการระบบท่อเขต 1 และเขต 3 ดังภาคผนวก ณ-3	
	- ตรวจสอบการทำงานและความสมบูรณ์ของอุปกรณ์ต่าง ๆ และระบบ ความปลอดภัยอย่างสม่ำเสมอ	พื้นที่ตลอดแนวทอส่งก๊าซ ธรรมชาติบนบกในทะเล และสถานีควบคุมก๊าซ	- ปตท. จัดให้มีการตรวจสอบสภาพเครื่องมือ อุปกรณ์ก่อนนำมาใช้ ปฏิบัติงาน ตัวอย่างดังแสดงในภาคผนวก ณ-4	ไม่มี
	- หมั่นตรวจสอบความสมบูรณ์ของท่อก๊าซฯ ด้วยกระสวย (PIG) ตาม แผนการดำเนินการอย่างเคร่งครัด และดำเนินการซ่อมแซม เมื่อเกิด ความเสียหายต่อระบบทอส่งก๊าซ	พื้นที่ตลอดแนวทอส่งก๊าซ ธรรมชาติบนบกในทะเล และสถานีควบคุมก๊าซ	- ปตท. จัดให้มีการตรวจสอบผิวภายในท่อด้วยอุปกรณ์กระสวย (PIG) เพื่อตรวจสอบความผิดปกติภายในทอส่งก๊าซ การยุบ การขีดข่วน ความหนา รอยย่น และความเสียหายทางกลอื่น ๆ เป็นประจำทุก 5 ปี เพื่อให้เป็นไปตามมาตรฐาน ASME B31.8 ดังแสดงในภาคผนวก ณ-1 และ ภาคผนวก ณ-2 และตัวอย่างผลการบำรุงรักษา ดังแสดงใน ภาคผนวก ณ-3	ไม่มี
	- ตรวจสอบวัดพารามิเตอร์การไหลของระบบอย่างต่อเนื่อง ด้วยระบบ SCADA (ความดัน อุณหภูมิ อัตราการไหล)	พื้นที่ตลอดแนวทอส่งก๊าซ ธรรมชาติบนบกในทะเล และสถานีควบคุมก๊าซ	- ปตท. กำหนดให้โครงการทอส่งก๊าซธรรมชาติเส้นที่ 3 – ผังตะวันออก มีระบบ SCADA เพื่อควบคุมและติดตามตรวจสอบสถานะภาพ การส่งจ่าย ก๊าซ โดยมีพนักงานควบคุมตลอด 24 ชั่วโมง ระบบดังกล่าวสามารถ ตรวจสอบ ความดัน อัตราการไหล ฯลฯ ได้ตลอดเวลา ซึ่งได้กำหนด แผนการบำรุงรักษาระบบ SCADA และรายงานผลการบำรุงรักษาระบบ SCADA ดังภาคผนวก ณ-5	ไม่มี
	- ปฏิบัติตามแผนปฏิบัติการป้องกันและระงับเหตุฉุกเฉิน	พื้นที่ตลอดแนวทอส่งก๊าซ ธรรมชาติบนบกในทะเล และสถานีควบคุมก๊าซ	- ปตท. ได้มีการจัดทำแผนปฏิบัติการป้องกันและระงับเหตุฉุกเฉิน โดยแบ่ง ระดับความรุนแรงของเหตุฉุกเฉินออกเป็น 5 ระดับ คือ เหตุฉุกเฉินระดับ ที่ 0 เหตุฉุกเฉินระดับที่ 1 เหตุฉุกเฉินระดับที่ 2 เหตุฉุกเฉินระดับที่ 3 และ เหตุฉุกเฉินระดับที่ 4 ตามเอกสาร P-ผทต.-0013 ดังภาคผนวก ณ-1	ไม่มี

ตารางที่ 3.2-1 (ต่อ)

องค์ประกอบ สิ่งแวดล้อม	มาตรการป้องกันและแก้ไขผลกระทบสิ่งแวดล้อม	สถานที่ดำเนินการ	ผลการปฏิบัติตามมาตรการ	ปัญหา/ อุปสรรค
1. อาชีว อนามัยและ ความ ปลอดภัย (ต่อ)			เพื่อเป็นแนวทางจัดการกรณีเกิดเหตุฉุกเฉินกับระบบทอส่งก๊าซฯ โดยได้กำหนดขั้นตอนการดำเนินงานพร้อมจัดเตรียมแผนปฏิบัติการ ระบุเหตุฉุกเฉินทั้ง 5 ระดับ ซึ่งในเอกสารดังกล่าวได้ระบุขั้นตอนวิธีการปฏิบัติงานและผู้ปฏิบัติในขั้นตอน รวมทั้งขั้นตอนการประสานงานกับหน่วยงานต่าง ๆ ซึ่งฝ่ายปฏิบัติการระบบทอในทะเลก็ได้มีการจัดทำแผนฉุกเฉิน โดยแบ่งระดับความรุนแรงของเหตุฉุกเฉินออกเป็น 5 ระดับ เช่นเดียวกัน	
	<b>การฝึกอบรมด้านอาชีวอนามัยและความปลอดภัย</b> - จัดอบรมให้ความรู้ที่เหมาะสมกับผู้ปฏิบัติงานเฉพาะด้าน เช่น การปฏิบัติงานเกี่ยวกับกัมมันตรังสีหรือวัตถุอันตราย โดยบุคลากรที่ได้รับอนุญาตและเชื่อถือได้	พื้นที่ตลอดแนวทอส่งก๊าซธรรมชาติบนบกในทะเล และสถานีควบคุมก๊าซ	- ปตท. ได้มีประกาศนโยบาย คุณภาพฯ ดัง <b>ภาคผนวก จ-1</b> เพื่อตระหนักถึงด้านคุณภาพ ความมั่นคงความปลอดภัย อาชีวอนามัย และสิ่งแวดล้อม (QSHE) และมีขั้นตอนการฝึกอบรม เพื่อจัดอบรมให้ความรู้แก่ผู้ปฏิบัติงาน ดัง <b>ภาคผนวก ข-1</b> โดยมีแผนตามดัง <b>ภาคผนวก ข-2</b> และผลการฝึกอบรม ดัง <b>ภาคผนวก ข-3</b>	ไม่มี
	- จัดอบรมให้กับคนงานและผู้เกี่ยวข้องในเรื่องของอาชีวอนามัยและความปลอดภัยในการทำงานโดยครอบคลุม หัวข้อดังต่อไปนี้ - ความปลอดภัย อาชีวอนามัย และสิ่งแวดล้อม - ความปลอดภัยในการใช้อุปกรณ์ และวิธีปฏิบัติที่ปลอดภัย - อันตรายจากสารเคมี และความปลอดภัยในการใช้สารเคมี - การปฐมพยาบาล - มาตรการป้องกันและระงับเหตุฉุกเฉิน - การฝึกซ้อมการหนีไฟ	พื้นที่ตลอดแนวทอส่งก๊าซธรรมชาติบนบกในทะเล และสถานีควบคุมก๊าซ	- ปตท. มีแผนและผลการดำเนินงานด้านคุณภาพ ความปลอดภัยอาชีวอนามัยและสิ่งแวดล้อม ในปี 2568 ดัง <b>ภาคผนวก จ-2</b> และสายงานระบบทอส่งก๊าซฯ ดำเนินการฝึกอบรมตามขั้นตอนการดำเนินงานในเอกสาร P-พทต.-0601 ดัง <b>ภาคผนวก ข-1</b> การฝึกอบรมให้ความรู้ที่เหมาะสมกับผู้ปฏิบัติงานเฉพาะด้าน เช่น การใช้ PPE อย่างถูกต้องการอบรมแนวทางการปฏิบัติตาม พรบ.ความปลอดภัย ดัง <b>ภาคผนวก ข-2</b> ซึ่งจัดอบรมโดยหน่วยงานที่เกี่ยวข้อง เช่น ส่วนคุณภาพความปลอดภัย อาชีวอนามัยและสิ่งแวดล้อม ฯลฯ ดังตัวอย่างบันทึกผลการฝึกอบรม ดัง <b>ภาคผนวก ข-3</b>	ไม่มี

ตารางที่ 3.2-1 (ต่อ)

องค์ประกอบ สิ่งแวดล้อม	มาตรการป้องกันและแก้ไขผลกระทบสิ่งแวดล้อม	สถานที่ดำเนินการ	ผลการปฏิบัติตามมาตรการ	ปัญหา/ อุปสรรค
2. การป้องกัน และระดับ เหตุฉุกเฉิน	<b>แผนป้องกันเหตุฉุกเฉิน</b> 1) การตรวจติดตาม - กำหนดให้มีการตรวจพื้นที่ความปลอดภัยตามแผนเป็นประจำทุกเดือน ตรวจประจำไตรมาส และตรวจประจำหกเดือน	พื้นที่ตลอดแนวท่อส่งก๊าซธรรมชาติบนบกในทะเลและสถานีควบคุมก๊าซ	- ปตท. ได้กำหนดให้มีการตรวจพื้นที่ตามแนววางท่อส่งก๊าซธรรมชาติเป็นประจำโดยการทำให้ Pipeline Patrolling โดยทางรถยนต์ตามแผนการบำรุงรักษาระบบท่อส่งก๊าซธรรมชาติประจำปี 2568 เพื่อเป็นการเฝ้าระวังและป้องกันเหตุฉุกเฉินที่อาจเกิดขึ้น ดังภาคผนวก ณ-1 ถึงภาคผนวก ณ-3	ไม่มี
	- ตรวจสอบสภาพการทำงานและการปฏิบัติงานของพนักงานและลูกจ้างเรื่องการใช้อุปกรณ์ความปลอดภัยประจำเดือน	พื้นที่ตลอดแนวท่อส่งก๊าซธรรมชาติบนบกในทะเลและสถานีควบคุมก๊าซ	- ปตท. มีแผนการบำรุงรักษาระบบท่อส่งก๊าซธรรมชาติ ปี 2568 ของ ปท.1 และ ปท.3 กำหนดให้ทีมงานปฏิบัติการบำรุงรักษาท่อ และอุปกรณ์ในสถานีตามวาระ ดังภาคผนวก ณ-2 และภาคผนวก ณ-3 นอกจากนี้ มีการรักษาความปลอดภัยสถานีก๊าซได้ดำเนินการตามกระบวนการบริหารความมั่นคงปลอดภัย กลุ่ม ปตท. และปฏิบัติตามคู่มือความปลอดภัยสายงานระบบท่อส่งก๊าซธรรมชาติ ดังภาคผนวก จ-4 และปฏิบัติตามประกาศเรื่องกฎความปลอดภัยทั่วไป และกฎความปลอดภัยของสถานีก๊าซ ดังภาคผนวก จ-3 โดยในปี พ.ศ. 2568 กำหนดให้มีการตรวจติดตามผลระบบ QSHE (Compliance & Effectiveness) Internal Audit ของ ปท.1, ปท.3 และ ปลต. ดังแผนการดำเนินงานระบบคุณภาพฯ ดังภาคผนวก จ-2	ไม่มี
	- ตรวจสอบความปลอดภัยสถานีก๊าซประจำไตรมาส	พื้นที่ตลอดแนวท่อส่งก๊าซธรรมชาติบนบกในทะเลและสถานีควบคุมก๊าซ		ไม่มี
	- ตรวจสอบสภาวะสิ่งแวดล้อม และความเข้มข้นของสารเคมี	พื้นที่ตลอดแนวท่อส่งก๊าซธรรมชาติบนบกในทะเลและสถานีควบคุมก๊าซ	- ปตท. มีแผนการดำเนินการตรวจวัดด้านอาชีวอนามัยและสิ่งแวดล้อมเป็นประจำทุกปี กรณีเกิดเหตุฉุกเฉินจะดำเนินการจัดจ้างตรวจวัดสภาพสิ่งแวดล้อม และสิ่งแวดล้อมในพื้นที่เกิดเหตุ เพื่อเป็นการเฝ้าระวังผลกระทบต่อนักงานสิ่งแวดล้อม และในการดำเนินงานปัจจุบัน ดังภาคผนวก จ-2	ไม่มี



ตารางที่ 3.2-1 (ต่อ)

องค์ประกอบ สิ่งแวดล้อม	มาตรการป้องกันและแก้ไขผลกระทบสิ่งแวดล้อม	สถานที่ดำเนินการ	ผลการปฏิบัติตามมาตรการ	ปัญหา/ อุปสรรค
2. การป้องกัน และระงับ เหตุฉุกเฉิน (ต่อ)	2) การบำรุงรักษาระบบทอส่งก๊าซธรรมชาติ - ฝ่ายระบบทอส่งก๊าซธรรมชาติ กำหนดให้มีการบำรุงรักษาทอส่งก๊าซ เพื่อให้มั่นใจว่าระบบทอฯ มีสภาพพร้อมใช้งาน และมีการเฝ้าระวังเพื่อให้เกิดความความปลอดภัยอยู่เสมอ โดยปฏิบัติตามวิธีการบำรุงรักษาระบบทอส่งก๊าซของ ปตท.	พื้นที่ตลอดแนวทอส่งก๊าซธรรมชาติบนบกในทะเลและสถานีควบคุมก๊าซ	- ปตท. จัดทำเอกสาร P-ผด.-0501 ดังแสดงในภาคผนวก ณ-1 ซึ่งโครงการทอส่งก๊าซธรรมชาติเส้นที่ 3-ฝั่งตะวันออก อยู่ในความรับผิดชอบของฝ่ายปฏิบัติการระบบทอในทะเล (ปลต.) ส่วนปฏิบัติการระบบท่อเขต 1 (ปท.1) และส่วนปฏิบัติการระบบท่อเขต 3 (ปท.3) ได้ปฏิบัติตามแผนงานดังกล่าว เช่น การสำรวจแนวท่อการตรวจสอบการรั่วไหล การตรวจสอบการผูกข้อง การทำความสะอาดท่อ และการเฝ้าระวังเพื่อให้เกิดความปลอดภัยอยู่เสมอ ตามแผนการสำรวจแนวท่อ โดยมีการสำรวจแนวท่อทั้งการเดินเท้า การใช้รถยนต์ และการสำรวจทางอากาศ ตามแผนงานที่กำหนดไว้ และมีผลการปฏิบัติงานตามแผนดังภาคผนวก ณ-3	ไม่มี
	3) การรณรงค์และประชาสัมพันธ์ - รณรงค์และประชาสัมพันธ์ เพื่อเป็นการเผยแพร่ความรู้เรื่องก๊าซธรรมชาติ เรื่องความปลอดภัย เรื่องการแจ้งเหตุฉุกเฉิน และเรื่อง การดูแลรักษาสิ่งแวดล้อมแก่ลูกค้า หน่วยงาน และชุมชนบริเวณแนวทอส่งก๊าซตามวิธีการสื่อสารและประชาสัมพันธ์ของ ปตท.	พื้นที่ตลอดแนวทอส่งก๊าซธรรมชาติบนบกในทะเลและสถานีควบคุมก๊าซ	- ปตท. จัดให้มีการสื่อสารและประชาสัมพันธ์ภายใน เพื่อให้พนักงานสายงานระบบทอส่งก๊าซฯ ได้รับทราบข่าวสาร ข้อมูลเพื่อให้เกิดความเข้าใจในทิศทางเดียวกันและมีทัศนคติที่ดี นอกจากนี้ยังจัดให้มีการติดต่อสื่อสารและประชาสัมพันธ์ภายนอก ให้กับชุมชน ประชาชนร้านค้า/อาคารพาณิชย์ สถานประกอบการ สถานศึกษา และหน่วยงานที่เกี่ยวข้องรับทราบข้อมูล มีความรู้ความเข้าใจเกี่ยวกับระบบทอส่งก๊าซฯ ดังภาคผนวก ค	ไม่มี
	4) การฝึกอบรม - กำหนดให้มีการอบรมพนักงานและลูกจ้างเพื่อให้เกิดความชำนาญ และให้การทำงานเป็นระบบที่ดีโดยกำหนดให้มีการอบรมในเรื่องต่อไปนี้	พื้นที่ตลอดแนวทอส่งก๊าซธรรมชาติบนบกในทะเลและสถานีควบคุมก๊าซ	- ปตท. จัดทำขั้นตอนการปฏิบัติงานเกี่ยวกับการฝึกอบรม เอกสาร P-ผด.-0601 ดังภาคผนวก ซ-1 โดยจัดทำแผนการฝึกอบรม การประชุมชี้แจง (Awareness) ซึ่งระบุในแผนการดำเนินงานระบบคุณภาพ ความปลอดภัย อาชีวอนามัยและสิ่งแวดล้อมของ ปตท. เป็นประจำทุกปี โดยมีหัวข้อการฝึกอบรมและการ Awareness ทั้งในด้านอาชีวอนามัยความปลอดภัย	ไม่มี

ตารางที่ 3.2-1 (ต่อ)

องค์ประกอบ สิ่งแวดล้อม	มาตรการป้องกันและแก้ไขผลกระทบสิ่งแวดล้อม	สถานที่ดำเนินการ	ผลการปฏิบัติตามมาตรการ	ปัญหา/ อุปสรรค
2. การป้องกัน และระงับ เหตุฉุกเฉิน (ต่อ)	<ul style="list-style-type: none"> <li>- การป้องกันและระงับอัคคีภัย</li> <li>- การตรวจความปลอดภัยและรายงานความเสี่ยง</li> <li>- กฎหมายความปลอดภัยและสิ่งแวดล้อม</li> <li>- การประเมินความเสี่ยงและการหาประเด็นด้านสิ่งแวดล้อม (Aspect)</li> <li>- การตรวจความปลอดภัยสถานีก๊าซ</li> <li>- การซ่อมแผนระงับเหตุฉุกเฉิน</li> </ul>		และสิ่งแวดล้อม เช่น การประชุมชี้แจงหรือจัดกิจกรรมเพื่อสร้างความตระหนัก (Awareness) การฝึกอบรม/สอนงานตามตำแหน่ง (On the Job Training) การเปลี่ยนแปลง Work Process ตามวาระที่กำหนด โดยมีบันทึกผลการฝึกอบรม ดังภาคผนวก ข-3	
	<b>5) การปฏิบัติตามกฎหมายความปลอดภัยและสิ่งแวดล้อม</b> <ul style="list-style-type: none"> <li>- กำหนดให้พนักงานและลูกจ้างปฏิบัติตาม</li> </ul>	พื้นที่ตลอดแนวทอส่งก๊าซธรรมชาติบนบกในทะเลและสถานีควบคุมก๊าซ	- ปตท. จัดทำคู่มือกฎหมายและข้อกำหนดอื่น ๆ เพื่อให้หน่วยงานในสายงานระบบทอส่งก๊าซธรรมชาติ ได้ยึดถือเป็นแนวทางปฏิบัติ โดยมีการค้นหาข้อบกพร่องที่เจอ สรุปสาระสำคัญของกฎหมาย/ข้อกำหนดที่ระบบทอส่งก๊าซต้องปฏิบัติตามแจกจ่ายให้หน่วยงานที่เกี่ยวข้องนำไปปฏิบัติ และมีการประเมินความสอดคล้อง ในการปฏิบัติตามกฎหมายเป็นประจำทุก 6 เดือน	ไม่มี
	<b>แผนระงับเหตุฉุกเฉิน</b> <b>1) การแจ้งเหตุฉุกเฉิน</b> <ul style="list-style-type: none"> <li>- เมื่อพบเหตุเพลิงไหม้หรือ เกิดน้ำมันหรือก๊าซรั่วไหลโดยไม่มีผู้ควบคุมดูแลให้ผู้พบเห็นเหตุการณ์ปฏิบัติดังต่อไปนี้</li> <li>- ถ้าสามารถทำได้ให้เข้าระงับเหตุทันที</li> <li>- ถ้าไม่สามารถทำได้ แจ้งศูนย์ควบคุมเหตุฉุกเฉิน โดยปฏิบัติตามขั้นตอนต่าง ๆ ตามผังการแจ้งเหตุฉุกเฉินของ ปตท.</li> </ul>	พื้นที่ตลอดแนวทอส่งก๊าซธรรมชาติบนบกในทะเลและสถานีควบคุมก๊าซ	- ปตท. จัดทำขั้นตอนการปฏิบัติงานเกี่ยวกับแผนจัดการเหตุฉุกเฉินประกอบด้วย แผนระงับเหตุฉุกเฉิน แผนฟื้นฟูหลังเกิดเหตุ โดยแผนดังกล่าวได้ระบุขั้นตอนการปฏิบัติการเมื่อเกิดเหตุการณ์ และผู้ปฏิบัติงานหรือรับผิดชอบในแต่ละขั้นตอนดังรายละเอียดในเอกสารขั้นตอนการปฏิบัติงานเกี่ยวกับการจัดการเหตุฉุกเฉิน ดังภาคผนวก ญ-1	ไม่มี

ตารางที่ 3.2-1 (ต่อ)

องค์ประกอบ สิ่งแวดล้อม	มาตรการป้องกันและแก้ไขผลกระทบต่อสิ่งแวดล้อม	สถานที่ดำเนินการ	ผลการปฏิบัติตามมาตรการ	ปัญหา/ อุปสรรค
2. การป้องกัน และระงับ เหตุฉุกเฉิน (ต่อ)	2) ปฏิบัติตามขั้นตอนการแจ้งเหตุฉุกเฉิน	พื้นที่ตลอดแนวทอส่งก๊าซ ธรรมชาติบนบกในทะเล และสถานีควบคุมก๊าซ	- ปตท. มีการดำเนินการในปี 2568 ส่วนปฏิบัติการระบบท่อเขต 1 (ปท.1) ได้ดำเนินการฝึกซ้อมแผนฉุกเฉินเมื่อวันที่ 27 ตุลาคม 2568 ส่วนปฏิบัติการระบบท่อเขต 3 (ปท.3) ได้ดำเนินการฝึกซ้อมแผนฉุกเฉินเมื่อวันที่ 5 กันยายน 2568 และสำหรับพื้นที่ฝ่ายปฏิบัติการระบบท่อส่งก๊าซธรรมชาติในทะเล (ปลต.) ได้ดำเนินการฝึกซ้อมแผนฉุกเฉินเมื่อวันที่ 5 พฤศจิกายน 2568 ทั้งนี้ แผนการซ้อมแผนฉุกเฉิน ดังแสดงใน <b>ภาคผนวก ญ-5 และผลการซ้อมแผนฉุกเฉิน ดังแสดงในภาคผนวก ญ-6</b>	ไม่มี
	3) ขั้นตอนปฏิบัติเมื่อเกิดเหตุทอส่งก๊าซฯ แตกรั่ว/ไฟไหม้ 1. เหตุการณ์ทอส่งก๊าซแตกรั่ว ผู้สั่งการที่เกิดเหตุ 1.1 ไปที่เกิดเหตุเพื่อประเมินสถานการณ์ตามแผนระงับเหตุฉุกเฉิน 1.2 ควบคุมที่เกิดเหตุ ห้ามผู้ไม่เกี่ยวข้องเข้าพื้นที่ และไม่มีกรกระทำใด ๆ ให้เกิดประกายไฟ กรณีอยู่ใต้สายส่งไฟฟ้าแรงสูง ให้ตัดการจ่ายกระแสไฟฟ้าด้วย 1.3 ควบคุมที่มระงับเหตุฉุกเฉินและหยุดรั่วไหลด้วยการปิดวาล์ว 1.4 ควบคุมสถานการณ์จนกว่าก๊าซที่ค้างอยู่ในท่อ จะระบายออกสู่บรรยากาศจนหมด 2. เหตุการณ์ทอส่งก๊าซแตกรั่ว/ไฟไหม้ ผู้สั่งการที่เกิดเหตุ 2.1 กรณีที่เกิดไฟไหม้อยู่ใกล้กับอาคารและอุปกรณ์ให้ฉีดน้ำดับเพลิงไปที่อาคารและอุปกรณ์ดังกล่าว เพื่อลดความร้อนที่เกิดจากเพลิงไหม้ 2.2 กรณีที่เกิดมีไฟไหม้อยู่ห่างจากชุมชน หรือบริเวณใกล้เคียง ไม่ได้รับผลกระทบให้เข้าควบคุมสถานการณ์และไม่จำเป็นต้องฉีดน้ำดับเพลิง โดยปล่อยให้ก๊าซติดไฟและดับไปเอง	พื้นที่ตลอดแนวทอส่งก๊าซ ธรรมชาติบนบกในทะเล และสถานีควบคุมก๊าซ		ไม่มี

ตารางที่ 3.2-1 (ต่อ)

องค์ประกอบ สิ่งแวดล้อม	มาตรการป้องกันและแก้ไขผลกระทบสิ่งแวดล้อม	สถานที่ดำเนินการ	ผลการปฏิบัติตามมาตรการ	ปัญหา/ อุปสรรค
2. การป้องกัน และระงับ เหตุฉุกเฉิน (ต่อ)	<b>4) ขั้นตอนการปฏิบัติเมื่อเกิดเหตุ Odorant รั่ว/ไฟไหม้</b> 1. เหตุการณ์ Odorant รั่ว ผู้สั่งการที่เกิดเหตุ 1.1 ไปที่เกิดเหตุเพื่อประเมินสถานการณ์ตามแผนระงับเหตุฉุกเฉิน 1.2 ควบคุมพื้นที่ และไม่ให้มีการกระทำใด ๆ ให้เกิดประกายไฟ 1.3 หยุดการรั่วไหลของ Odorant และควบคุมให้อยู่ในพื้นที่จำกัด 1.4 ควบคุมทีมในการอพยพผู้ที่ได้รับผลกระทบ 1.5 ควบคุมเหตุการณ์และปฏิบัติตามคำแนะนำในเอกสารข้อมูลความปลอดภัยเคมีภัณฑ์ (MSDS) 2. เหตุการณ์ Odorant รั่ว/ไฟไหม้ ผู้สั่งการที่เกิดเหตุ 2.1 กรณีการรั่วไหลและมีไฟไหม้ ห้ามใช้น้ำดับเพลิงอย่างเด็ดขาด ใช้ได้เฉพาะโฟมดับเพลิงและปฏิบัติตามคำแนะนำในเอกสารข้อมูลความปลอดภัยเคมีภัณฑ์ (MSDS) อย่างเคร่งครัด	พื้นที่ตลอดแนวทอสงกาช ธรรมชาติบนบกในทะเล และสถานีควบคุมกาช	- ปตท. จัดทำขั้นตอนการปฏิบัติงานเกี่ยวกับแผนจัดการเหตุ ประกอบด้วย แผนระงับเหตุฉุกเฉิน แผนฟื้นฟูหลังเกิดเหตุ โดยแผนดังกล่าวได้ระบุ ขั้นตอนการปฏิบัติการเมื่อเกิดเหตุการณ์ และผู้ปฏิบัติงานหรือรับผิดชอบ ในแต่ละขั้นตอนดังรายละเอียดในเอกสารขั้นตอนการปฏิบัติงานเกี่ยวกับ การจัดการระงับเหตุฉุกเฉิน ดังภาคผนวก ญ-1 - ในปี 2568 ส่วนปฏิบัติการระบบท่อเขต 1 (ปท.1) ได้ดำเนินการฝึก ซ้อมแผนฉุกเฉินเมื่อวันที่ 27 ตุลาคม 2568 ส่วนปฏิบัติการระบบท่อเขต 3 (ปท.3) ได้ดำเนินการฝึกซ้อมแผนฉุกเฉินเมื่อวันที่ 5 กันยายน 2568 และ สำหรับพื้นที่ฝ่ายปฏิบัติการระบบทอสงกาชธรรมชาติในทะเล (ปลต.) ได้ดำเนินการฝึกซ้อมแผนฉุกเฉินเมื่อวันที่ 5 พฤศจิกายน 2568 ทั้งนี้ แผนการซ้อมแผนฉุกเฉิน ดังแสดงในภาคผนวก ญ-5 และผลการ ซ้อมแผนฉุกเฉิน ดังแสดงในภาคผนวก ญ-6	ไม่มี
	<b>5) การเปิดสัญญาณไซเรนและประกาศภาวะฉุกเฉิน</b> 1. กรณีเปิดสัญญาณผิดพลาดให้ประกาศข้อความ “เกิดการ ผิดพลาดทางสัญญาณไซเรน” ขอให้ปฏิบัติงานตามปกติ 3 ครั้ง 2. กรณีเกิดเหตุการณ์จริง เช่น ไฟไหม้ หรือ กาชรั่วไหล - เหตุการณ์ฉุกเฉินระดับ 1,2 ให้หัวหน้ากะ Gas control เปิด สัญญาณไซเรนนาน 10 วินาที ประกาศ แจ้ง /เตือนภัย 3 ครั้ง และเปิดไซเรนนาน 30 วินาที 3. เมื่อเหตุการณ์เข้าสู่ภาวะปกติ ให้หัวหน้ากะ Gas control ประกาศ “ขณะนี้เหตุการณ์เข้าสู่ภาวะปกติ ขอยกเลิกเหตุฉุกเฉิน” 3 ครั้ง	พื้นที่ตลอดแนวทอสงกาช ธรรมชาติบนบกในทะเล และสถานีควบคุมกาช		ไม่มี

ตารางที่ 3.2-1 (ต่อ)

องค์ประกอบ สิ่งแวดล้อม	มาตรการป้องกันและแก้ไขผลกระทบสิ่งแวดล้อม	สถานที่ดำเนินการ	ผลการปฏิบัติตามมาตรการ	ปัญหา/ อุปสรรค
2. การป้องกัน และระงับ เหตุฉุกเฉิน (ต่อ)	<b>แผนฟื้นฟูหลังเกิดเหตุการณ์</b> 1. แผนฟื้นฟูระบบทอส่งก๊าซฯ และสถานประกอบการ	พื้นที่ตลอดแนวทอส่งก๊าซ ธรรมชาติบนบกในทะเล และสถานีควบคุมก๊าซ	- ปตท. กำหนดให้ผู้เกี่ยวข้องปฏิบัติตามแผนการฟื้นฟูหลังเกิดเหตุการณ์ เหตุฉุกเฉิน โดยการฟื้นฟูระบบทอส่งก๊าซฯ สถานประกอบการ ฟื้นฟูผลิตภัณฑ์ และซ่อมบำรุงระบบทอส่งก๊าซฯ รวมทั้งการฟื้นฟูสภาพ จิตใจพนักงาน และประชาชนที่ได้รับผลกระทบหลังเหตุการณ์ฉุกเฉิน ตามขั้นตอนการปฏิบัติงาน การระงับเหตุฉุกเฉิน ซึ่งแผนดังกล่าวได้ ระบุขั้นตอนการปฏิบัติการเมื่อเกิดเหตุการณ์ และผู้ปฏิบัติงานหรือ ผู้รับผิดชอบในแต่ละขั้นตอนดังรายละเอียดในเอกสาร P-ผทต.-0013 ดังภาคผนวก ก-1 รวมทั้งเมื่อเกิดความเสียหายกับระบบทอส่งก๊าซ - ปตท. มีบริษัทคู่สัญญาที่จะเข้ามาซ่อมท่อฉุกเฉิน ให้เข้าดำเนินการ ซ่อมแซมโดยเร่งด่วน รวมทั้ง ปตท. ยังมีสัญญาการประกันภัย เพื่อดูแล รับผิดชอบ ต่อความเสียหายทั้งทรัพย์สิน การบาดเจ็บ หรือเสียชีวิต ในวงเงินรับประกัน 50 ล้านเหรียญสหรัฐ ต่อกรณีเกิดเหตุ 1 ครั้ง ดังรายละเอียดแจ้งในหนังสือรับรองการประกันภัย ดังภาคผนวก จ	ไม่มี
	2. แผนฟื้นฟูผลิตภัณฑ์ - ดำเนินการแก้ไขอย่างเร่งด่วน ให้สามารถจัดส่งก๊าซธรรมชาติทาง ท่อได้ตามปกติ - ดำเนินการแก้ไขอย่างเร่งด่วน ให้สามารถจัดส่งก๊าซธรรมชาติทาง ท่อได้ตามปกติติดต่อประสานงานจัดหาเชื้อเพลิงสำรอง เพื่อลด ผลกระทบต่อโรงงานอุตสาหกรรม/ลูกค้า			ไม่มี
	3. แผนซ่อมบำรุงระบบท่อ - แจ้งบริษัทที่ปรึกษาการออกแบบ การก่อสร้าง และบริษัทรับเหมา ก่อสร้างระบบท่อ ซึ่งเป็นบริษัทต่างประเทศ กรณีที่อุปกรณ์ต่าง ๆ ได้รับความเสียหายจากเหตุฉุกเฉิน - แจ้งบริษัทคู่สัญญาซ่อมท่อฉุกเฉิน ให้เข้าดำเนินการซ่อมแซม โดยเร่งด่วน - แจ้งบริษัทประกันภัยที่ ปตท. ทำประกันไว้ให้ตรวจสอบ ความ เสียหาย เพื่อดำเนินการซ่อมแซม/แก้ไขต่อไป - กำหนดระยะเวลาในการปรับปรุงซ่อมแซม/แก้ไขโดยเร็วที่สุด			ไม่มี

ตารางที่ 3.2-1 (ต่อ)

องค์ประกอบ สิ่งแวดล้อม	มาตรการป้องกันและแก้ไขผลกระทบสิ่งแวดล้อม	สถานที่ดำเนินการ	ผลการปฏิบัติตามมาตรการ	ปัญหา/ อุปสรรค
2. การป้องกัน และระงับ เหตุฉุกเฉิน (ต่อ)	<p>4. แผนฟื้นฟูสภาพจิตใจพนักงาน และประชาชนที่ได้รับผลกระทบ</p> <ul style="list-style-type: none"> <li>- พนักงานที่ปฏิบัติงานขณะเกิดเหตุการณ์ฉุกเฉิน จะต้องได้รับการตรวจสอบสภาพร่างกายและจิตใจ และให้พนักงานได้รับการพักผ่อน พร้อมทั้งมีการดูแลรักษาจากแพทย์ หรือให้มีการโยกย้ายงานได้ตามความเหมาะสม ตามเหตุผลของแพทย์</li> <li>- ครอบครัวหรือพนักงานหรือบุคคลภายนอกที่ได้รับบาดเจ็บหรือเสียชีวิต จะได้รับการดูแลทำความเข้าใจและรับผิดชอบอย่างจริงจัง ให้เหมาะสมกับความเสียหายทั้งทางร่างกาย และจิตใจ เป็นไปตามหลักกฎหมาย</li> <li>- ประชาชนที่ได้รับผลกระทบจะต้องได้รับการตรวจสอบสภาพร่างกายและจิตใจ พร้อมทั้งให้มีการดูแลรักษาจากแพทย์ตามความเหมาะสม</li> </ul>	พื้นที่ตลอดแนวทอส่งก๊าซธรรมชาติบนบกในทะเล และสถานีควบคุมก๊าซ		ไม่มี

ตารางที่ 3.2-1 (ต่อ)

องค์ประกอบ สิ่งแวดล้อม	มาตรการป้องกันและแก้ไขผลกระทบสิ่งแวดล้อม	สถานที่ดำเนินการ	ผลการปฏิบัติตามมาตรการ	ปัญหา/ อุปสรรค
3. มวลชน สัมพันธ์	<b>แผนงานด้านมวลชนสัมพันธ์</b> - จัดตั้งหน่วยงานมวลชนสัมพันธ์ เพื่อเป็นตัวแทนของ ปตท. ในพื้นที่โครงการฯ ในการประสานงาน ติดต่อสื่อสาร กับประชาชน หน่วยงานราชการ และองค์กรต่าง ๆ เกี่ยวกับโครงการฯ	พื้นที่ (รัศมี 1 กิโลเมตร จากแนวท่อของโครงการ) หมู่บ้านหรือชุมชนที่อยู่ในพื้นที่ที่อาจได้รับผลกระทบครอบคลุม 2 จังหวัด 8 อำเภอ	- ปตท. ดำเนินกิจกรรมมวลชนสัมพันธ์อย่างต่อเนื่องตามแผนงานมวลชนสัมพันธ์ประจำปี 2568 ดังแสดงในภาคผนวก ค-1 และดำเนินการตามมาตรการระหว่างกรกฎาคม-ธันวาคม 2568 โดยศูนย์ปฏิบัติการระบบท่อเขต 1 (ปท.1) มีการลงพื้นที่ชุมชนเพื่อสร้างความรู้ความเข้าใจ แลกเปลี่ยนความคิดเห็นและความสัมพันธ์อันดีระหว่าง ปตท. กับ ชุมชน และหน่วยงานราชการในพื้นที่ ดังนี้	ไม่มี
	- จัดให้มีการชี้แจงข้อมูลของโครงการฯ ผ่านสื่อต่าง ๆ เช่น หนังสือพิมพ์ วิทยุ Internet และแผ่นพับ ซึ่งเป็นรูปแบบ การสื่อสารแบบทางเดียว (One-Way Communication)			ไม่มี
	- กำหนดกลุ่มเป้าหมายหรือผู้มีส่วนรวมได้เสียจากโครงการ และพื้นที่เป้าหมายในการดำเนินงานเพื่อชี้แจงข้อมูลโครงการ แก่กลุ่มเป้าหมาย โดยเปิดโอกาสให้มีส่วนร่วมซักถาม แสดงความคิดเห็นและข้อเสนอแนะ ในช่วงเวลาเดียวกัน ซึ่งเป็นรูปแบบการสื่อสารสองทาง (Two-Way Communication)			ไม่มี
	- ดำเนินการปรึกษาหารือให้ข้อมูลรายละเอียดโครงการกับประชาชน หน่วยงานราชการ สื่อมวลชนต่าง ๆ เช่น จัดการสนทนากลุ่มย่อย และต้องมีการประชาสัมพันธ์ให้ทุกกลุ่มทราบอย่างทั่วถึง ให้ข้อมูลที่ครบถ้วน ชัดเจนทันสมัย ตลอดจนเปิดโอกาสให้แสดงความคิดเห็นและถามข้อสงสัยกับเจ้าหน้าที่ของ ปตท. โดยตรง			ไม่มี
	- จัดกิจกรรมมวลชนสัมพันธ์เฉพาะกิจ ซึ่งเป็นกิจกรรมที่ดำเนินการควบคู่ไปกับการมีส่วนร่วมของประชาชนของโครงการภายใต้แนวนโยบายเดียวกัน ในลักษณะให้การสนับสนุนเพื่อพัฒนาชุมชน/สังคม ในด้านต่าง ๆ เช่น การเยี่ยมชมกิจการของ ปตท. การจัดนิทรรศการสัญจรตามโรงเรียน และหน่วยงานราชการต่าง ๆ			ไม่มี

ตารางที่ 3.2-1 (ต่อ)

องค์ประกอบ สิ่งแวดล้อม	มาตรการป้องกันและแก้ไขผลกระทบสิ่งแวดล้อม	สถานที่ดำเนินการ	ผลการปฏิบัติตามมาตรการ	ปัญหา/ อุปสรรค
3. มวลชน สัมพันธ์ (ต่อ)	- ให้การสนับสนุนช่วยเหลือกิจกรรมต่าง ๆ ของชุมชน หน่วยงานราชการ โรงเรียน และองค์กรทางสังคมต่าง ๆ	พื้นที่ (รัศมี 1 กิโลเมตร จากแนวท่อของโครงการ) หมู่บ้านหรือชุมชนที่อยู่ ในพื้นที่ที่อาจได้รับ ผลกระทบครอบคลุม 2 จังหวัด 8 อำเภอ		ไม่มี



ตารางที่ 3.2-1 (ต่อ)

องค์ประกอบ สิ่งแวดล้อม	มาตรการป้องกันและแก้ไขผลกระทบสิ่งแวดล้อม	สถานที่ดำเนินการ	ผลการปฏิบัติตามมาตรการ	ปัญหา/ อุปสรรค
3. มวลชน สัมพันธ์ (ต่อ)			<div style="background-color: black; height: 100px; width: 100%;"></div> <p>- ศูนย์ปฏิบัติการระบบท่อเขต 3 (ปท.3) มีการลงพื้นที่ชุมชนเพื่อสร้างความเข้าใจ แลกเปลี่ยนความคิดเห็นและความสัมพันธ์อันดีระหว่าง ปตท. กับ ชุมชนและหน่วยงานราชการในพื้นที่ ดังนี้</p> <div style="background-color: black; height: 300px; width: 100%;"></div>	

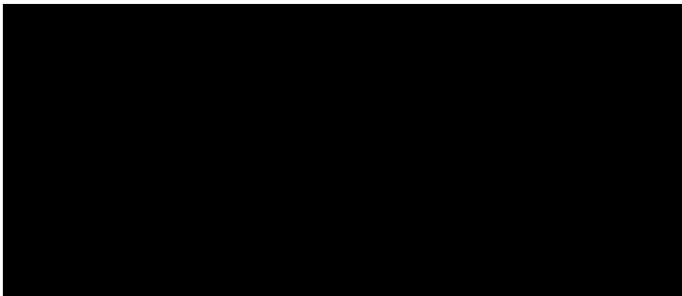
ตารางที่ 3.2-1 (ต่อ)

องค์ประกอบ สิ่งแวดล้อม	มาตรการป้องกันและแก้ไขผลกระทบสิ่งแวดล้อม	สถานที่ดำเนินการ	ผลการปฏิบัติตามมาตรการ	ปัญหา/ อุปสรรค
3. มวลชน สัมพันธ์ (ต่อ)				

ตารางที่ 3.2-1 (ต่อ)

องค์ประกอบ สิ่งแวดล้อม	มาตรการป้องกันและแก้ไขผลกระทบสิ่งแวดล้อม	สถานที่ดำเนินการ	ผลการปฏิบัติตามมาตรการ	ปัญหา/ อุปสรรค
3. มวลชน สัมพันธ์ (ต่อ)				

ตารางที่ 3.2-1 (ต่อ)

องค์ประกอบ สิ่งแวดล้อม	มาตรการป้องกันและแก้ไขผลกระทบสิ่งแวดล้อม	สถานที่ดำเนินการ	ผลการปฏิบัติตามมาตรการ	ปัญหา/ อุปสรรค
3. มวลชน สัมพันธ์ (ต่อ)			<p>- ฝ่ายปฏิบัติการระบบทอส่งก๊าซธรรมชาติโนทะเล (ปลต.) มีการลงพื้นที่ที่ชุมชนเพื่อสร้างความรู้ความเข้าใจ แลกเปลี่ยนความคิดเห็นและความสัมพันธ์อันดีระหว่าง ปตท. กับ ชุมชนและหน่วยงานราชการในพื้นที่ ดังนี้</p> 	
4. การจัด การขอ ร้องเรียน	<p><u>กรณีข้อร้องเรียนทั่วไป</u></p> <p>1. เจ้าหน้าที่โครงการฯ ซึ่งประกอบด้วย เจ้าหน้าที่ ปตท. (หน่วยก่อสร้าง, มวลชนสัมพันธ์, กรรมสิทธิ์ที่ดิน สิ่งแวดล้อม) บริษัทที่ปรึกษา (มวลชนสัมพันธ์, วิศวกรรม) บริษัทผู้รับเหมาได้รับแจ้งร้องเรียนจากผู้ร้องเรียนโดยทางวาจา โทรศัพท์ บันทึก จดหมาย แฟกซ์ จดหมายอิเล็กทรอนิกส์ และผู้รับข้อร้องเรียนจดชื่อที่อยู่ เบอร์โทรศัพท์ที่สามารถติดต่อได้ รายละเอียดที่ร้องเรียนพร้อมข้อเสนอแนะแนวทางแก้ไขของผู้ร้องเรียนไว้เบื้องต้น</p>	<p>พื้นที่ (รัศมี 1 กิโลเมตรจากแนวท่อของโครงการ) หมู่บ้านหรือชุมชนที่อยู่ในพื้นที่ที่อาจได้รับผลกระทบครอบคลุม 2 จังหวัด 8 อำเภอ</p>	<p>- ปตท. ดำเนินงานด้านการรับเรื่องร้องเรียนจากชุมชนและบุคคลทั่วไป และการปฏิบัติการแก้ไขนั้น ปตท. ได้จัดทำขั้นตอนการ ปฏิบัติงานตามเอกสาร P-พทต.-0335 เรื่อง การบริหารจัดการข้อร้องเรียน ขอสอบถาม และข้อเสนอแนะของคณะทำงาน CSRTM ดังแสดงในภาคผนวก ง-1 ทั้งนี้ ในช่วงเดือนกรกฎาคม-ธันวาคม 2568 ไม่พบว่ามีข้อร้องเรียนในเรื่องความเดือดร้อนรำคาญจากการดำเนินกิจกรรมของโครงการซึ่งหากมีกรณีร้องเรียน ปตท. จะดำเนินการตรวจสอบหาสาเหตุและเข้าดำเนินการแก้ไขโดยทันทีตามขั้นตอนการปฏิบัติงาน ดังกล่าว</p>	ไม่มี

ตารางที่ 3.2-1 (ต่อ)

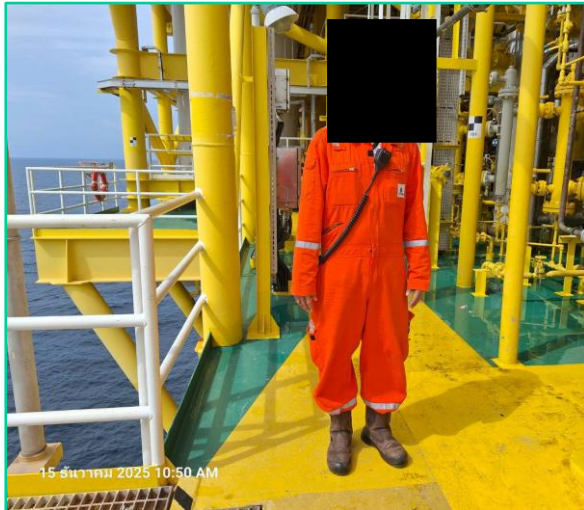
องค์ประกอบ สิ่งแวดล้อม	มาตรการป้องกันและแก้ไขผลกระทบสิ่งแวดล้อม	สถานที่ดำเนินการ	ผลการปฏิบัติตามมาตรการ	ปัญหา/ อุปสรรค
4. การจัด การขอ ร้องเรียน (ต่อ)	2. ผู้รับข้อร้องเรียนส่งข้อร้องเรียนไปที่ศูนย์รับร้องเรียน ณ สำนักงาน สนาม หรือที่สำนักงานใหญ่ ซึ่งจะมีเจ้าหน้าที่ ดูแลจัดการเรื่องร้องเรียน นี้ และจะมีการมอบหมายเจ้าหน้าที่ให้นัดผู้ร้องเรียนเข้าไปดูพื้นที่ที่ ประสบปัญหาาร่วมกันและผู้ร้องเรียนตรวจสอบรายละเอียดใน แบบฟอร์มข้อร้องเรียนที่บันทึกไว้และลงชื่อไว้เป็นหลักฐานจากนั้น เจ้าหน้าที่ได้รับมอบหมายจะจัดบันทึกสิ่งที่พบหรือเหตุการณ์ ที่พบพร้อมวิเคราะห์สาเหตุเบื้องต้น ระบุประเภทของข้อร้องเรียน ลงในแบบฟอร์มข้อร้องเรียน (สำหรับข้อร้องเรียนทั่วไป จะดำเนินการ ตรวจสอบ เบื้องต้นภายใน 3 วันหลังได้รับแจ้ง)	พื้นที่ (รัศมี 1 กิโลเมตร จากแนวท่อของโครงการ) หมู่บ้านหรือชุมชนที่อยู่ ในพื้นที่ที่อาจได้รับ ผลกระทบครอบคลุม 2 จังหวัด 8 อำเภอ	- ปตท. ดำเนินงานด้านการรับเรื่องร้องเรียนจากชุมชนและบุคคลทั่วไป และการปฏิบัติการแก้ไขนั้น ปตท. ได้จัดทำขั้นตอนการ ปฏิบัติงานตาม เอกสาร P-ผตด.-0335 เรื่อง การบริหารจัดการข้อร้องเรียน ข้อสอบถาม และข้อเสนอแนะของคณะทำงาน CSRTM ดังแสดงในภาคผนวก ง-1 ทั้งนี้ ในช่วงเดือนกรกฎาคม-ธันวาคม 2568 ไม่พบว่ามีข้อร้องเรียนใน เรื่องความเดือดร้อนรำคาญจากการดำเนินกิจกรรมของโครงการ ซึ่งหากมีกรณีร้องเรียน ปตท. จะดำเนินการตรวจสอบหาสาเหตุและ เข้าดำเนินการแก้ไขโดยทันทีตามขั้นตอนการปฏิบัติงาน ดังกล่าว	ไม่มี
	3. ทีมงานโครงการฯ ทุกฝ่ายประชุมร่วมกัน ซึ่งประกอบด้วย ตัวแทน หรือผู้รับผิดชอบของ ปตท. ผู้รับผิดชอบจากบริษัทที่ปรึกษาทางด้าน วิศวกรรม และบริษัทผู้รับเหมา ก่อสร้างเพื่อพิจารณาข้อร้องเรียน วิเคราะห์หาสาเหตุของปัญหา และมอบหมายให้ผู้รับผิดชอบ ดำเนินการแก้ไขต่อไป			ไม่มี
	4. หัวหน้าหน่วยก่อสร้างโครงการฯ สั่งการให้ดำเนินการแก้ไข โดยกรอก รายละเอียดการสั่งการในแบบฟอร์มข้อร้องเรียนพร้อมลงวันที่กำกับไว้			ไม่มี
	5. ผู้ที่ได้รับมอบหมายดำเนินการแก้ไข หลังจากได้รับแจ้งให้ดำเนินการ พร้อมกรอกรายละเอียดผลการดำเนินการในแบบฟอร์มข้อร้องเรียน หลังจากแก้ไขแล้วเสร็จ			ไม่มี
	6. ผู้ที่ได้รับมอบหมายเชิญผู้ร้องเรียน ร่วมทำการตรวจสอบผลการ ดำเนินการพร้อมให้ผู้ร้องเรียนนำปัญหาเข้าประชุมคณะทำงาน โครงการอีกครั้ง เพื่อวิเคราะห์สาเหตุและแนวทางการแก้ไขต่อไป			ไม่มี

ตารางที่ 3.2-1 (ต่อ)

องค์ประกอบ สิ่งแวดล้อม	มาตรการป้องกันและแก้ไขผลกระทบสิ่งแวดล้อม	สถานที่ดำเนินการ	ผลการปฏิบัติตามมาตรการ	ปัญหา/ อุปสรรค
4. การจัด การขอ ร้องเรียน (ต่อ)	7. หัวหน้าหน่วยก่อสร้างแจ้งที่ประชุมคณะทำงานโครงการเรื่องของผลการดำเนินงานแก้ไขที่ได้รับการยอมรับแล้ว จากผู้ร้องเรียน เจ้าหน้าที่ประจำศูนย์รับข้อร้องเรียนลงบันทึกข้อร้องเรียนเก็บไว้เป็นหลักฐาน และรวมข้อมูลเกี่ยวกับสาเหตุของข้อร้องเรียน และประเมินผลเรื่องข้อร้องเรียนเป็นรายเดือนต่อไป	พื้นที่ (รัศมี 1 กิโลเมตร จากแนวท่อของโครงการ) หมู่บ้านหรือชุมชนที่อยู่ในพื้นที่ที่อาจได้รับผลกระทบครอบคลุม 2 จังหวัด 8 อำเภอ	- ปตท. ดำเนินงานด้านการรับเรื่องร้องเรียนจากชุมชนและบุคคลทั่วไป และการปฏิบัติการแก้ไขนั้น ปตท. ได้จัดทำขั้นตอนการ ปฏิบัติงานตามเอกสาร P-ผตด.-0335 เรื่อง การบริหารจัดการข้อร้องเรียน ข้อสอบถาม และข้อเสนอแนะของคณะทำงาน CSRTM ดังแสดงในภาคผนวก ง-1 ทั้งนี้ ในช่วงเดือนกรกฎาคม-ธันวาคม 2568 ไม่พบว่ามีข้อร้องเรียนในเรื่องความเดือดร้อนรำคาญจากการดำเนินกิจกรรมของโครงการ ซึ่งหากมีกรณีร้องเรียน ปตท. จะดำเนินการตรวจสอบหาสาเหตุและเข้าดำเนินการแก้ไขโดยทันทีตามขั้นตอนการปฏิบัติงาน ดังกล่าว	ไม่มี
	<b>กรณีข้อร้องเรียนฉุกเฉิน</b> 1. เจ้าหน้าที่โครงการฯ ซึ่งประกอบด้วย เจ้าหน้าที่ ปตท. (หน่วยก่อสร้าง, มวลชนสัมพันธ์, กรรมสิทธิ์ที่ดินสิ่งแวดล้อม) บริษัทผู้รับเหมาได้รับแจ้งข้อร้องเรียนฉุกเฉินจากผู้ร้องเรียนโดยทางวาจา โทรศัพท์ บันทึกจดหมาย แฟกซ์ จดหมายอิเล็กทรอนิกส์ และผู้รับข้อร้องเรียนจดชื่อที่อยู่เบอร์โทรศัพท์ที่สามารถติดต่อได้ของผู้ร้องเรียนและรายละเอียดไว้เบื้องต้น		- ปัจจุบันยังไม่พบเรื่องร้องเรียนในกรณีฉุกเฉิน อย่างไรก็ตาม ปตท. ได้จัดทำเอกสาร P-ผตด.-0335 เรื่อง การบริหารจัดการข้อร้องเรียน ข้อสอบถาม และข้อเสนอแนะของคณะทำงาน CSRTM ดังแสดงในภาคผนวก ง ทั้งนี้ หากเกิดเหตุการณ์ฉุกเฉิน ปตท. จะดำเนินการตรวจสอบหาสาเหตุและเข้าดำเนินการแก้ไขโดยทันที ตามขั้นตอนการปฏิบัติการการรับเรื่องร้องเรียน	ไม่มี
	2. ผู้รับข้อร้องเรียนส่งข้อร้องเรียนไปที่ศูนย์รับร้องเรียนทันที ณ สำนักงานสนาม หรือที่สำนักงานใหญ่ หลังจากนั้นเจ้าหน้าที่รายงานรายละเอียดของเหตุการณ์ให้กับหัวหน้าหน่วยก่อสร้างทราบและนัดผู้ร้องเรียนเข้าไปดูพื้นที่ประสบปัญหาร่วมกันทันที โดยให้ผู้ร้องเรียนลงชื่อในแบบฟอร์มไว้เป็นหลักฐาน จากนั้นเจ้าหน้าที่ผู้ได้รับมอบหมายจะจดบันทึกสิ่งที่พบหรือเหตุการณ์ที่พบพร้อมวิเคราะห์สาเหตุเบื้องต้นระบุประเภทของข้อร้องเรียนลงในแบบฟอร์มข้อร้องเรียน ขร-1			ไม่มี

ตารางที่ 3.2-1 (ต่อ)

องค์ประกอบ สิ่งแวดล้อม	มาตรการป้องกันและแก้ไขผลกระทบสิ่งแวดล้อม	สถานที่ดำเนินการ	ผลการปฏิบัติตามมาตรการ	ปัญหา/ อุปสรรค
4. การจัด การขอ ร้องเรียน (ต่อ)	3. หัวหน้าก่อสร้างสั่งการให้ผู้รับผิดชอบแก้ไขปัญหาลงมือแก้ไขแล้วเสร็จภายใน 24 ชั่วโมง ถ้าบริษัทผู้รับเหมาไม่สามารถแก้ไขปัญหาลงมือแก้ไขได้ ปตท. สามารถดำเนินการแก้ไขปัญหาลงมือแก้ไขและเรียกร้องค่าใช้ จ่ายคืนกับบริษัทผู้รับเหมาได้ในภายหลัง และแจ้งผู้ร้องเรียนให้ทราบเรื่องดำเนินการแก้ไขภายใน 24 ชั่วโมง และเชิญผู้ร้องเรียนร่วมทำการตรวจสอบหลังจากแก้ไขแล้วเสร็จ	พื้นที่ (รัศมี 1 กิโลเมตร จากแนวท่อของโครงการ) หมู่บ้านหรือชุมชนที่อยู่ในพื้นที่ที่อาจได้รับผลกระทบครอบคลุม 2 จังหวัด 8 อำเภอ	- ปัจจุบันยังไม่พบเรื่องร้องเรียนในกรณีฉุกเฉิน อย่างไรก็ตาม ปตท. ได้จัดทำเอกสาร P-ผทต.-0335 เรื่อง การบริหารจัดการข้อร้องเรียนข้อสอบถาม และข้อเสนอแนะของคณะทำงาน CSRTM ดังแสดงในภาคผนวก ง ทั้งนี้ หากเกิดเหตุการณ์ฉุกเฉิน ปตท. จะดำเนินการตรวจสอบหาสาเหตุและเข้าดำเนินการแก้ไขโดยทันที ตามขั้นตอนการปฏิบัติการการรับเรื่องร้องเรียน	ไม่มี
	4. ผู้ดำเนินการแก้ไขกรอกรายละเอียด ผลการดำเนินการในแบบฟอร์มข้อร้องเรียน พร้อมให้ผู้ร้องเรียนลงนามยอมรับผลการแก้ไข หากผู้ร้องเรียน ไม่ยอมรับให้ลงบันทึกไว้ในแบบฟอร์ม ข้อร้องเรียนและนำเข้าไปประชุมคณะทำงานโครงการอีกครั้งเพื่อวิเคราะห์หาสาเหตุและแนวทางการแก้ไขใหม่ต่อไปและรวมข้อมูลเกี่ยวกับสาเหตุของข้อร้องเรียน และประเมินผลเรื่องข้อร้องเรียนเป็นรายเดือนต่อไป			ไม่มี
	5. หัวหน้าหน่วยก่อสร้างแจ้งที่ประชุมคณะทำงานโครงการเรื่องของผลการดำเนินงานแก้ไขที่ได้รับการยอมรับแล้วจากผู้ร้องเรียนเจ้าหน้าที่ประจำศูนย์รับข้อร้องเรียนลงบันทึกข้อร้องเรียนเก็บไว้เป็นหลักฐาน และรวมข้อมูลเกี่ยวกับสาเหตุของข้อร้องเรียน และประเมินผลเรื่องข้อร้องเรียนเป็นรายเดือนต่อไป			ไม่มี



พนักงานสวมใส่ชุด PPE บนแท่น



อุปกรณ์ป้องกันอันตรายส่วนบุคคล (PPE)



อุปกรณ์ปฐมพยาบาล



อุปกรณ์ดับเพลิงบริเวณ MRS บนแท่น



ป้ายเตือนต่าง ๆ บริเวณ MRS บนแท่น



ป้ายเตือนต่าง ๆ บริเวณ MRS บนแท่น

ภาพที่ 3.2-1 ภาพถ่ายระบบรักษาความปลอดภัยของโครงการท่อส่งก๊าซธรรมชาติเส้นที่ 3 – ฝั่งตะวันออก





สถานีควบคุมความดันและวัดปริมาตรก๊าซ BV 3.1 และป้ายเตือนต่าง ๆ

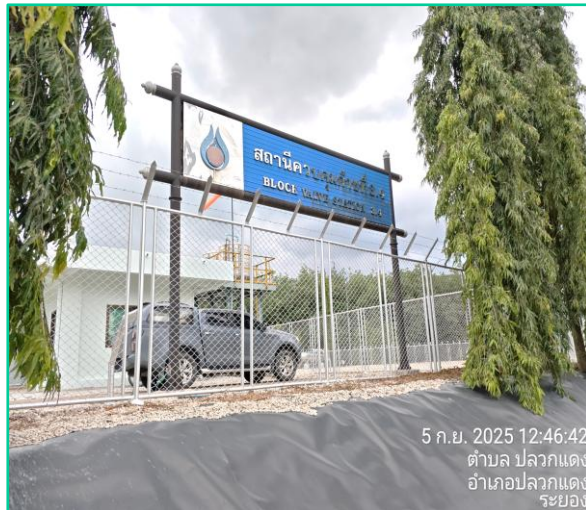


สถานีควบคุมความดันและวัดปริมาตรก๊าซ BV 3.2 และป้ายเตือนต่าง ๆ



สถานีควบคุมความดันและวัดปริมาตรก๊าซ BV 3.3 และป้ายเตือนต่าง ๆ





สถานีควบคุมความดันและวัดปริมาตรก๊าซ BV 3.4 และป้ายเตือนต่าง ๆ

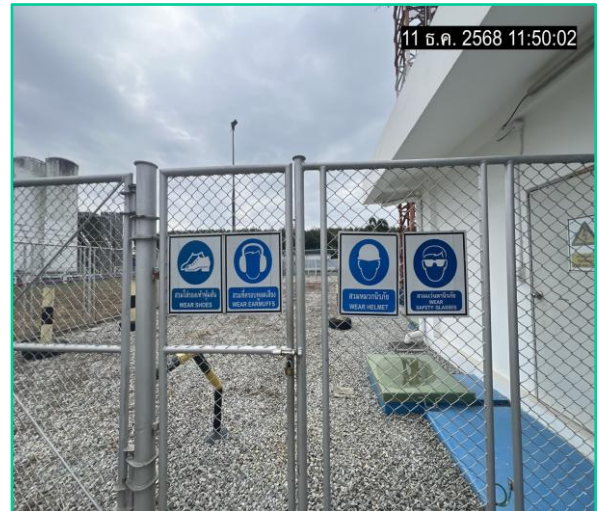


สถานีควบคุมความดันและวัดปริมาตรก๊าซ BV 3.5 และป้ายเตือนต่าง ๆ



สถานีควบคุมความดันและวัดปริมาตรก๊าซ BV 3.6 และป้ายเตือนต่าง ๆ





สถานีควบคุมความดันและวัดปริมาตรก๊าซ BV 3.7 และป้ายเตือนต่าง ๆ



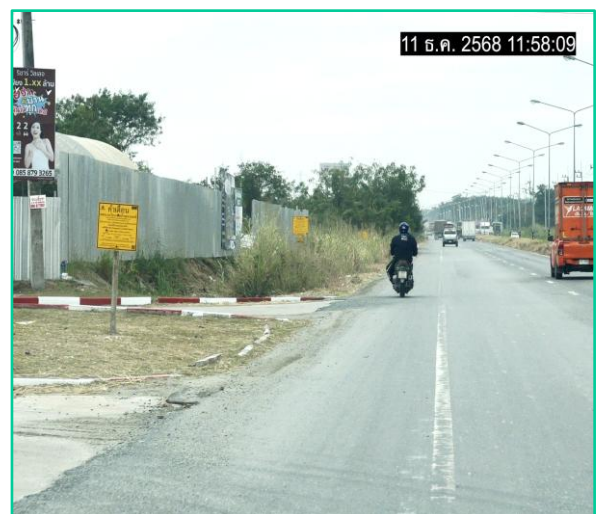
ป้ายเตือนต่าง ๆ บริเวณ MRS



อุปกรณ์ PPE



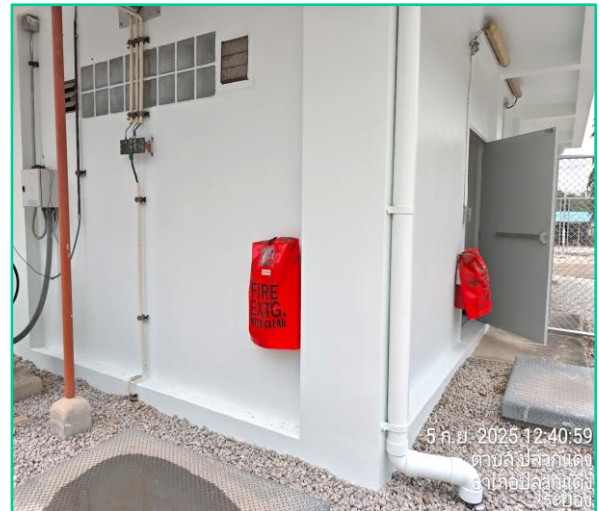
ป้ายเตือนบริเวณแนวท่อส่งก๊าซธรรมชาติ



ป้ายเตือนบริเวณแนวท่อส่งก๊าซธรรมชาติ



พนักงานสวมใส่ชุด PPE



ถังดับเพลิงบริเวณ MRS



อุปกรณ์ปฐมพยาบาล



เจ้าหน้าที่รักษาความปลอดภัย





### 3.3 สรุปผลการปฏิบัติการตามมาตรการป้องกันและแก้ไขผลกระทบสิ่งแวดล้อม (ระยะดำเนินการ)

จากการตรวจสอบการปฏิบัติตามเงื่อนไขของมาตรการป้องกันและแก้ไขผลกระทบสิ่งแวดล้อม (ระยะดำเนินการ) ของโครงการทอส่งก๊าซธรรมชาติเส้นที่ 3 - ผังตะวันออก พบว่า ส่วนปฏิบัติการระบบท่อเขต 1 (ปท.1) และเขต 3 (ปท. 3) รวมถึงฝ่ายปฏิบัติการระบบทอส่งก๊าซธรรมชาติในทะเล (ปลต.) ได้ปฏิบัติตามเงื่อนไขของมาตรการป้องกันและแก้ไขผลกระทบสิ่งแวดล้อม (ระยะดำเนินการ) ที่ได้กำหนดไว้ครบถ้วน โดยไม่มีปัญหา/อุปสรรคในการดำเนินการแต่อย่างใด (รายละเอียดดังตารางที่ 3.2-1) ทั้งนี้สามารถสรุปผลการปฏิบัติตามเงื่อนไขต่าง ๆ ของ ปตท. ดังนี้

#### 1) ด้านอาชีวอนามัยและความปลอดภัย

ผลการดำเนินงานด้านอาชีวอนามัยและความปลอดภัยพบว่า ได้ปฏิบัติตามมาตรการป้องกันและแก้ไขผลกระทบด้านอาชีวอนามัยและความปลอดภัยอย่างมีประสิทธิภาพและครบถ้วน โดยปฏิบัติตามแผนบำรุงรักษาระบบทอส่งก๊าซและอุปกรณ์ประจำปี 2568 อย่างสม่ำเสมอ เช่น การสำรวจแนวท่อ และการตรวจสอบการรั่วไหล เพื่อให้การดำเนินโครงการมีความปลอดภัย ซึ่งเป็นไปตามคู่มือขั้นตอนการบำรุงรักษาทอส่งก๊าซธรรมชาติ (P-ผทต.-0501) ตลอดจนจัดทำแผนระดับเหตุฉุกเฉิน (P-ผทต.-0013) และจัดทำขั้นตอนการปฏิบัติงานเกี่ยวกับการฝึกอบรม (P-ผทต.-0601) โดยจัดให้มีการฝึกอบรมพนักงานผู้ปฏิบัติงาน เพื่อให้ความรู้ที่เหมาะสมกับผู้ปฏิบัติงานเฉพาะด้าน และการจัดอบรมให้ความรู้ในด้านอาชีวอนามัยและความปลอดภัยแก่พนักงาน เพื่อความปลอดภัยในการทำงาน เป็นต้น รายละเอียดดังระบุในแผนการดำเนินงานระบบคุณภาพ ความปลอดภัย อาชีวอนามัยและสิ่งแวดล้อม ประจำปี 2568

สรุปผลการบำรุงรักษาระบบทอส่งก๊าซฯ ตามแผน Pipeline Integrity Management System (PIMS) ตามมาตรฐานสากล ASME B31.8S – 2018 ของโครงการทอส่งก๊าซธรรมชาติเส้นที่ 3- ผังตะวันออก แยกตามหัวข้อการตรวจสอบดังนี้

- 1) การลาดตระเวนตรวจแนววางทอส่งก๊าซธรรมชาติ และการตรวจสอบการรั่วไหลของก๊าซธรรมชาติ ปกติไม่มีการรั่วไหล และไม่พบจุดกัดเซาะบนแนวท่อ
- 2) การตรวจสอบสภาพความผุกร่อนบนผิวท่อเหนือผิวดิน ไม่พบการกัดกร่อนที่มีนัยสำคัญ (การสูญเสียเนื้อเหล็กไม่เกิน 20% ของความหนาท่อ)
- 3) การตรวจสอบประสิทธิภาพของระบบป้องกันการผุกร่อน (Cathodic Protection: CP) CP ยังสามารถปกป้องท่อได้ตามมาตรฐาน แต่พบปัญหา CP Under protected จำนวน 1 จุด ในพื้นที่ ปท.3 อยู่ระหว่างปรับปรุงระบบ CP และพบปัญหา AC-DC Interference จำนวน 1 จุด ในพื้นที่ ปท.1 อยู่ระหว่างดำเนินการแก้ไข
- 4) การตรวจสอบความพอเพียงของระบบ CP ด้วยวิธี Close Interval Potential Survey (CIPS) CP ยังสามารถปกป้องท่อได้ตามมาตรฐาน โดยค่า Pipe to soil potential อยู่ระหว่าง -0.85 V กับ -1.20
- 5) การตรวจสอบความสมบูรณ์ของวัสดุหุ้มท่อด้วยวิธี Direct Current Voltage Gradient (DCVG) ไม่พบวัสดุหุ้มท่อได้รับความเสียหาย (Coating defect)
- 6) การตรวจสอบสภาพทอส่งก๊าซธรรมชาติด้วยวิธีตรวจวัดความหนาท่อ (Wall thickness monitoring) ความหนาท่อคงเหลืออยู่ในเกณฑ์ที่ยอมรับได้



จากการประเมินความเสี่ยงของทอส่งก๊าซธรรมชาติ ไม่พบปัญหาที่ส่งผลกระทบต่อความแข็งแรงและไม่พบปัญหาการรั่วไหลของก๊าซตามแนวทอที่จำเป็นต้องแก้ไขเร่งด่วน

## 2) ด้านการป้องกันและระงับเหตุฉุกเฉิน

ผลการดำเนินงานพบว่า ได้ปฏิบัติตามมาตรการป้องกันและแก้ไขผลกระทบด้านการป้องกันและระงับเหตุฉุกเฉินอย่างมีประสิทธิภาพ โดยในปี 2568 ส่วนปฏิบัติการระบบท่อเขต 1 (ปท.1) ได้ดำเนินการฝึกซ้อมแผนฉุกเฉินเมื่อวันที่ 27 ตุลาคม 2568 ส่วนปฏิบัติการระบบท่อเขต 3 (ปท.3) ได้ดำเนินการซ้อมแผนฉุกเฉินเมื่อวันที่ 5 กันยายน 2568 และสำหรับพื้นที่ฝ่ายปฏิบัติการระบบทอส่งก๊าซธรรมชาติในทะเล (ปลด.) ได้ดำเนินการซ้อมแผนฉุกเฉินเมื่อวันที่ 5 พฤศจิกายน 2568 ทั้งนี้ แผนการซ้อมแผนฉุกเฉิน ดังภาคผนวก ญ-5 และผลการซ้อมแผนฉุกเฉิน ดังภาคผนวก ญ-6 ทั้งนี้ ได้มีการจัดทำคู่มือระงับเหตุฉุกเฉิน โดยมีการระบุเบอร์โทรศัพท์หน่วยงานที่เกี่ยวข้อง สถานีตำรวจ สถานพยาบาล เพื่อความรวดเร็วในการแจ้งเหตุฉุกเฉิน

## 3) ด้านมวลชนสัมพันธ์

ผลการดำเนินงานด้านมวลชนสัมพันธ์ พบว่า ได้ปฏิบัติตามมาตรการป้องกันและแก้ไขผลกระทบด้านมวลชนสัมพันธ์อย่างมีประสิทธิภาพ โดยได้ดำเนินการอย่างต่อเนื่องตั้งแต่ช่วงระยะก่อสร้างจนถึงปัจจุบัน โดยมีกิจกรรมดำเนินการทั้งผ่านระบบสื่อต่าง ๆ การจัดเจ้าหน้าที่ของ ปตท. เข้าพบปะ และเยี่ยมเยียนชุมชนอย่างต่อเนื่องเป็นประจำ รวมทั้งการให้ความรู้และความเข้าใจแก่ประชาชนในโอกาสต่าง ๆ และผ่านสื่อประชาสัมพันธ์ประจำไตรมาส เพื่อให้เกิดความเชื่อมั่นกับระบบความปลอดภัย ซึ่งกิจกรรมต่าง ๆ ดังกล่าว ได้ดำเนินการในลักษณะต่อเนื่องและสลับหมุนเวียนกันไปในแต่ละชุมชนและหน่วยงาน นอกจากนี้ ยังมีการสนับสนุนงบประมาณ มอบทุนการศึกษา และเข้าร่วมกิจกรรมกับชุมชน/หน่วยงานต่าง ๆ ที่ขอความอนุเคราะห์จาก ปตท. ตามโอกาสต่าง ๆ ตามแผนดำเนินการด้านประชาสัมพันธ์ที่ ปตท. กำหนด โดยดำเนินการตามแผนงานมวลชนสัมพันธ์ประจำปี 2568 และมีการปรับปรุงรูปแบบวิธีการประชาสัมพันธ์ตามแผนงานดังกล่าว เพื่อเป็นการสร้างสัมพันธ์ที่ดีและเป็นที่ยอมรับจากชุมชนในท้องถิ่น เป็นต้น

## 4) ด้านการจัดการข้อร้องเรียน

การดำเนินงานด้านการรับเรื่องร้องเรียนจากลูกค้าก๊าซธรรมชาติและบุคคลทั่วไป และการปฏิบัติการแก้ไขนั้น ปตท. ได้จัดทำขั้นตอนการปฏิบัติงานตามเอกสาร P-ผทต.-0335 เรื่อง การบริหารจัดการข้อร้องเรียน ข้อสอบถาม และข้อเสนอแนะของคณะทำงาน CSRTM ทั้งนี้ในช่วงเดือนกรกฎาคม-ธันวาคม 2568 ไม่พบว่ามีข้อร้องเรียนในเรื่องความเดือดร้อนรำคาญจากการดำเนินกิจกรรมของโครงการ ซึ่งหากมีกรณีร้องเรียน ปตท. จะดำเนินการตรวจสอบหาสาเหตุและเข้าดำเนินการแก้ไขโดยทันที ตามขั้นตอนการปฏิบัติงานดังกล่าว